
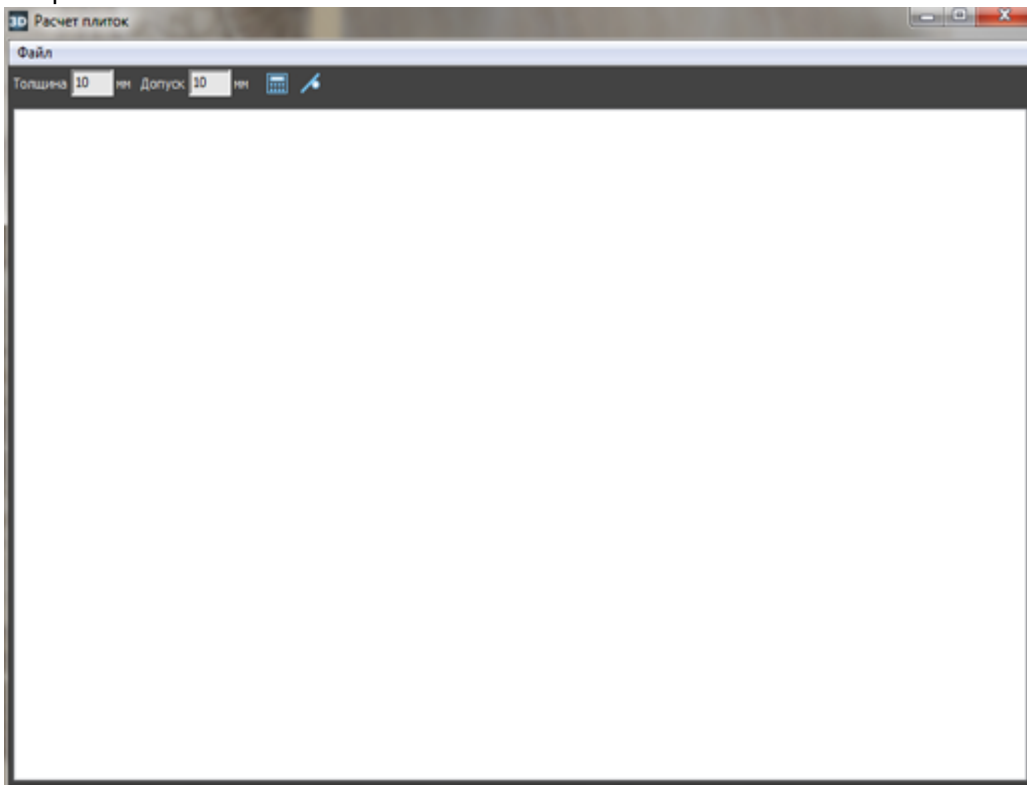




Расчёт проекта

Одна из главных задач программы Kerama Marazzi 3D – **точно рассчитать количество и виды материалов** с учётом всех особенностей укладки плитки.

Чтобы рассчитать проект:

1. выложите плитку на все поверхности согласно проекту;
2. в Главном меню нажмите на пиктограмму ;
3. откроется окно «**Расчёт плиток**»:



4. настройте **влияние объектов** – , если это ещё не было сделано;
5. в окне «**Расчёт плиток**» кликните на пиктограмму «**Рассчитать**» – , в течение нескольких секунд будет производиться расчёт;
6. отобразится таблица примерно следующего содержания:

Вид плитки	Артикул	Учет половинок	На бой	Всего			Цена		Скидка	Сумма
				Штук	Кв. м.	Коробок	За штуку	За кв. м.		
	Ранголи белый	Не ориентированная бе	0,00%	48	8,64	0	0,00	0,00	0,00%	0,00
	Ранголи зеленый	Не ориентированная бе	0,00%	48	8,64	0	0,00	0,00	0,00%	0,00
	Ранголи	Не ориентированная бе	0,00%	49	4,47	0	0,00	0,00	0,00%	0,00
	Ранголи	Не ориентированная бе	0,00%	17	3,06	0	0,00	0,00	0,00%	0,00
	Ранголи	Не ориентированная бе	0,00%	28	1,21	0	0,00	0,00	0,00%	0,00
	Ранголи	Не ориентированная бе	0,00%	28	0,60	0	0,00	0,00	0,00%	0,00
Итого: 0,00										

Цвет	Название	Запас	Количество	Кол-во в упаковке	Цена упаковки	Упаковок	Сумма
	Белый	0,00%	2,03 кг	0,00 кг	0,00	0	0,00
	Клей	0,00%	118,73 кг	0,00 кг	0,00	0	0,00
	Грунтовка	0,00%	9,50 л	0,00 л	0,00	0	0,00
	Крестики	0,00%	988,00 шт	0,00 шт	0,00	0	0,00
Итого: 0,00							

Общая сумма: 0,00

- укажите в столбце «На бой» процент плитки на бой, на подрезку и т.д.;
- выберите в столбце «Учёт половинок» подходящий для текущего материала вариант.

Расчёт автоматически сохраняется для текущего проекта и [может быть добавлен на страницу печати](#).

Количество плиток

Учёт половинок

В таблице расчёта плитки есть несколько вариантов расположения уложенной плитки по площади проекта:

Учет половинок

Не ориентированная бе ▼

Ориентированная
Не ориентированная с учетом заводского края
Не ориентированная без учета заводского края
По площади

Ориентированная – самый «неэкономичный» способ расчёта, который предполагает, что обрезки от плиток нельзя переворачивать. Используется для плиток с несимметричным рисунком, декоров.

Не ориентированная с учётом заводского края – способ, при котором учитывается возможность разрезания плиток и использования её частей, но только в том случае, если сохраняются заводские края изделия. Т.е. плитка в большинстве случаев может быть разделена максимум на две части. Более экономичный способ расчёта.

Не ориентированная без учёта заводского края – способ, при котором учитывается возможность разрезания плиток и использования всех её частей.

площадь поверхности

По площади – традиционный способ расчёта плитки из расчёта: площадь плитки

На бой

Колонка «На бой» – это добавление процента плиток, которые могут разбиться в процессе работы, т.е. запасных плиток.

По умолчанию, в этой колонке стоит «0». В зависимости от ситуации, от особенностей плитки введите значение (обычно 5-10%).

Таким образом, при изменении процента запасных плиток увеличивается число плиток вообще и, следовательно, стоимость проекта.

Цена

В таблице в столбцах «**Цена**» → «**За штуку**» или «**За кв.м.**» можно ввести стоимость данного вида материала. Достаточно ввести одно из двух значений, чтобы появилось второе (пропорционально размеру плитки на кв.м.):

Вид плитки	Артикул	Учет половинок	На бой	Всего			Цена		Скидка	Сумма
				Штук	Кв. м.	Коробок	За штуку	За кв. м.		
	Ранголи белый	Не ориентированная бе	0,00%	48	8,64	0	142,20	790	0,00%	6825,60
	Ранголи зеленый	Не ориентированная бе	0,00%	48	8,64	0	142,20	790,00	0,00%	6825,60

В разных строках можно ввести разные значения цены.

Скидка

В процессе расчёта можно указать размер скидки в процентах в столбце «**Скидка**». Итоговая стоимость данного товара и конечная цена сразу же изменятся.

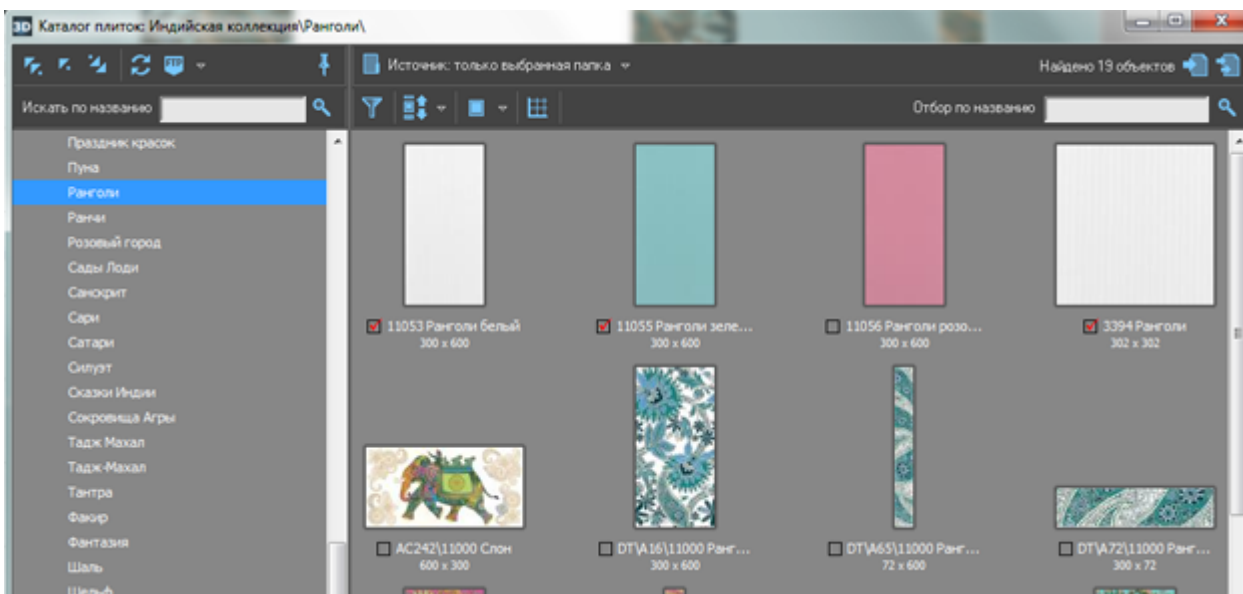
Изменение стоимости плитки по умолчанию

Чтобы не вводить каждый раз вручную стоимость материалов, можно изменить стоимость плитки.

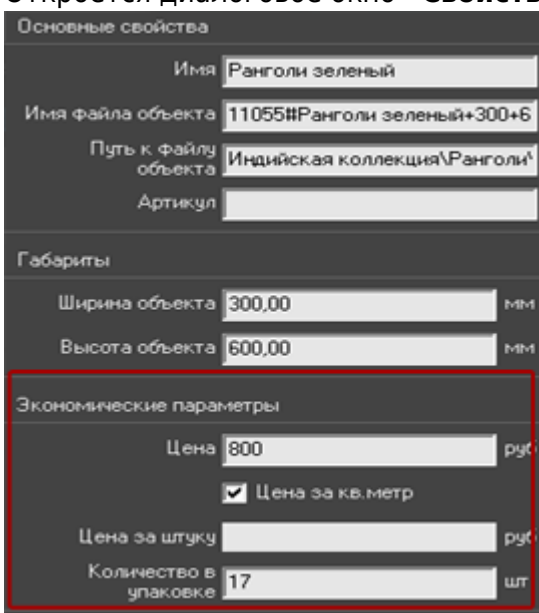
По умолчанию стоимость всех материалов равна 0.

Чтобы изменить стоимость материала по умолчанию:

1. откройте в **Каталоге** нужную коллекцию:



2. кликните правой клавишей мыши по интересующей плитке, выберите параметр «Свойства». Откроется диалоговое окно «**Свойства плитки**»;



3. в поле «Цена за штуку» или «Цена за кв. м.» введите актуальное значение (второе значение отобразится автоматически пропорционально от размера плитки по отношению к кв. м.);
4. нажмите «**ОК**», чтобы сохранить изменения или «Отмена», чтобы выйти без сохранения изменений.

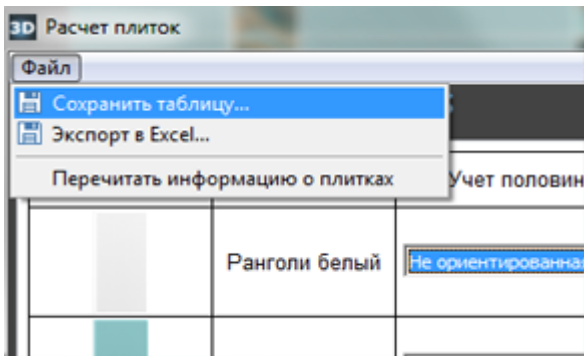
Несмотря на изменение стоимости плитки по умолчанию, при расчёте также можно ввести другую цену.

Сохранение таблицы

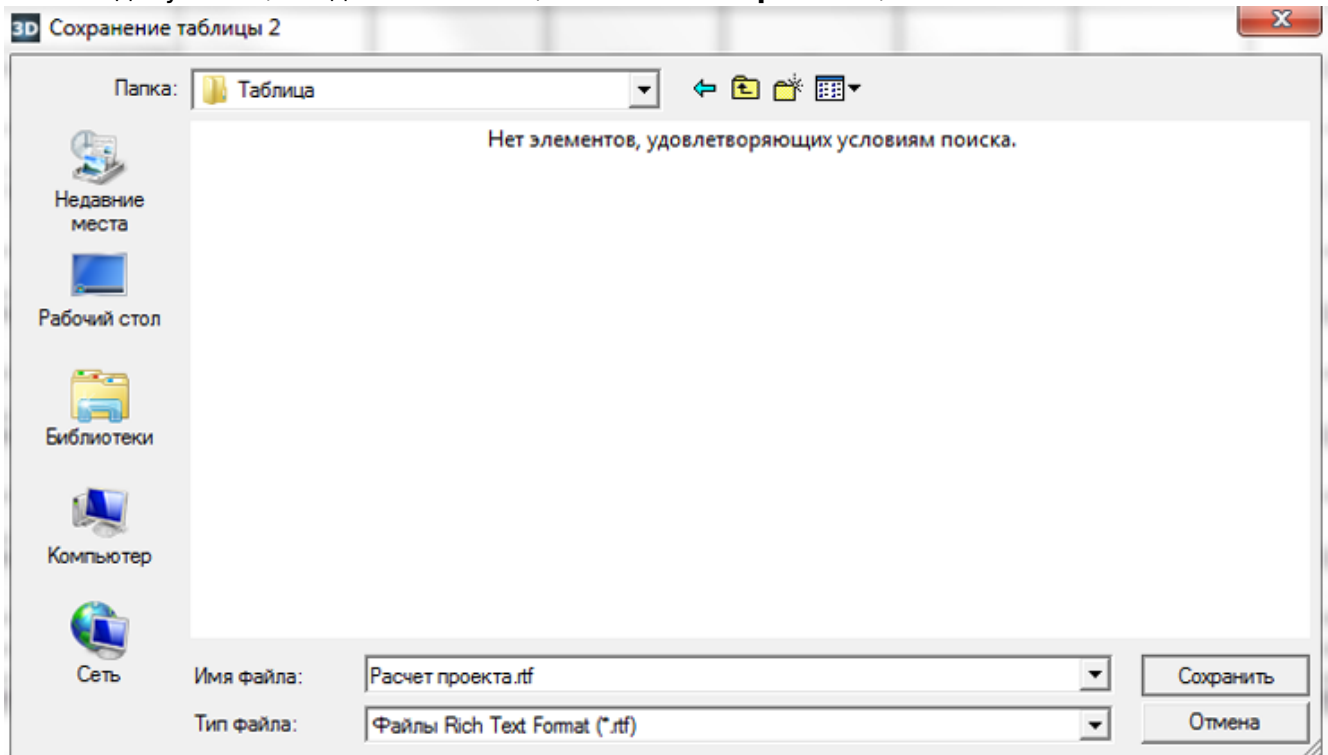
Таблицу расчёта проекта можно [добавить на страницу печати](#), а также сохранить в отдельном файле.

Чтобы отдельно сохранить расчёт:

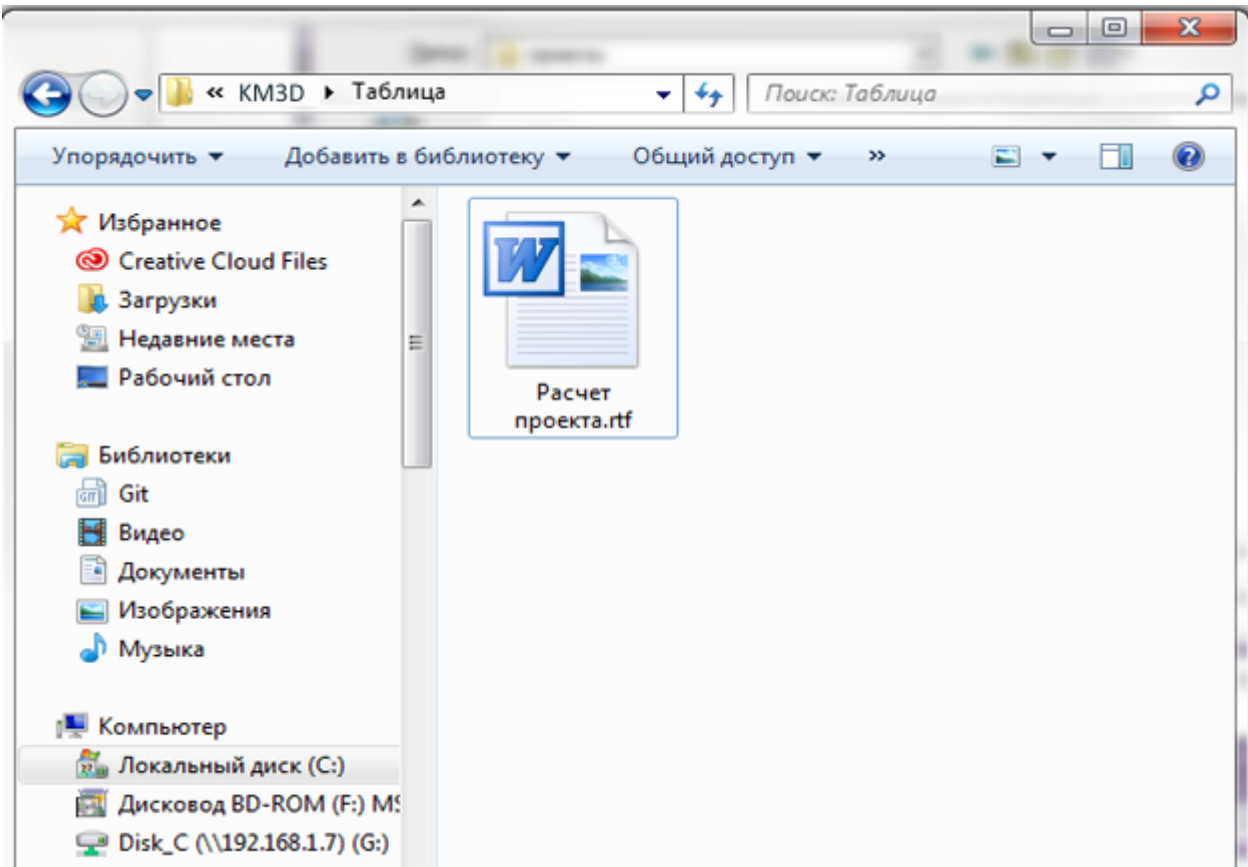
1. в окне «Расчёт плиток» зайдите в Главное меню в «**Файл**» → «**Сохранить таблицу**»;



2. откроется диалоговое окно «**Сохранение таблицы**», выберите папку для сохранения вашего документа, введите название, нажмите «**Сохранить**»;



3. таблица сохраняется в формате **.rtf**, который открывается с помощью приложений «**Microsoft Office**» или «**Open Office**»:



См. также статьи по теме:

[Менеджер печати](#)

[Печать проекта](#)

[Влияние объекта](#)

From: <http://3d.kerama-marazzi.com/> - KERAMA MARAZZI 3D

Permanent link: http://3d.kerama-marazzi.com/doku.php?id=print:%D1%80%D0%B0%D1%81%D1%87%D1%91%D1%82_%D0%BF%D1%80%D0%BE%D0%B5%D0%BA%D1%82%D0%B0

Last update: 2020/09/28 22:37

